

2024 문화예술교육공모사업 지원가이드

(재)대구문화예술진흥원

Tel. 053) 430-1280, 1274, 1284, 1293 / Fax. 053) 422-1219

www.dgfca.or.kr

www.dgarte.or.kr



대구문화예술진흥원



2024 문화예술교육공모사업 지원가이드



목차

I. 사업개요		04
II. 공모계획		07
III. 지원자격 및 신청방법		10
IV. 심사계획		15
V. 사업별 세부내용	꿈다락 주말학교	17
	지역특성화 문화예술교육	22
	찾아가는 예술교육	27
	유아 문화예술교육	31
	VI. 기타사항	
	지원신청서 작성요령	37
	공모사업 컨설팅	42
	공모사업 문의	42



2024 대구문화예술진흥원 문화예술교육 공모사업

변화하는 교육환경 및 정책을 반영한 문화예술교육 지원체계 마련으로
수요자 중심의 공모지원과 교육 현장의 인적·물적 자원 발굴·육성 및
네트워킹 강화를 통해 '지역과 시민이 함께 만들어가는 문화예술교육도시 대구'로 도약하기 위한
「2024년 문화예술교육 공모사업」 추진

※ 사업목표

비전 모두가 함께 만들어가는 '문화예술교육도시' 대구

목표 문화예술교육의 일상화·지역화·다양화를 통한 시민의 문화적 삶 확산
- 대구시민예술학교 -

추진 전략	일상화 문화예술교육의 일상화를 통한 시민 접근성 강화	+	지역화 지역 주도의 문화예술교육 생태계 활성화	+	다양화 연계와 협력을 통한 문화예술 교육 기반 다양성 강화
	추진 과제	시민 체감형 문화예술교육지원 ·[공모] 꿈다락주말학교 ·[공모] 유아문화예술교육지원 ·[공모] 찾아가는예술교육(신규) 문화예술교육 외연 확장 ·대구문화예술교육 축제 ·영남권 문화예술교육 통합 워크숍	지역 특화 문화예술교육 개발 및 보급 ·[공모] 지역특성화문화예술교육 문화예술교육 연계·협력 강화 ·문화예술교육 실무협의체 구성 및 운영	디지털 문화예술교육 환경 조성 ·디지털 문화예술교육 연수 및 연구 지원 문화예술교육 인력 관리 체계화 ·문화예술교육 전문인력 연수 ·문화예술교육사 연수 지원 ·[공모] 문화예술교육사 현장역량강화 문화예술교육 정책기반 입체화 ·문화예술교육 전문가 좌담회 및 포럼 ·문화예술교육 연구·조사	

※ 추진방향

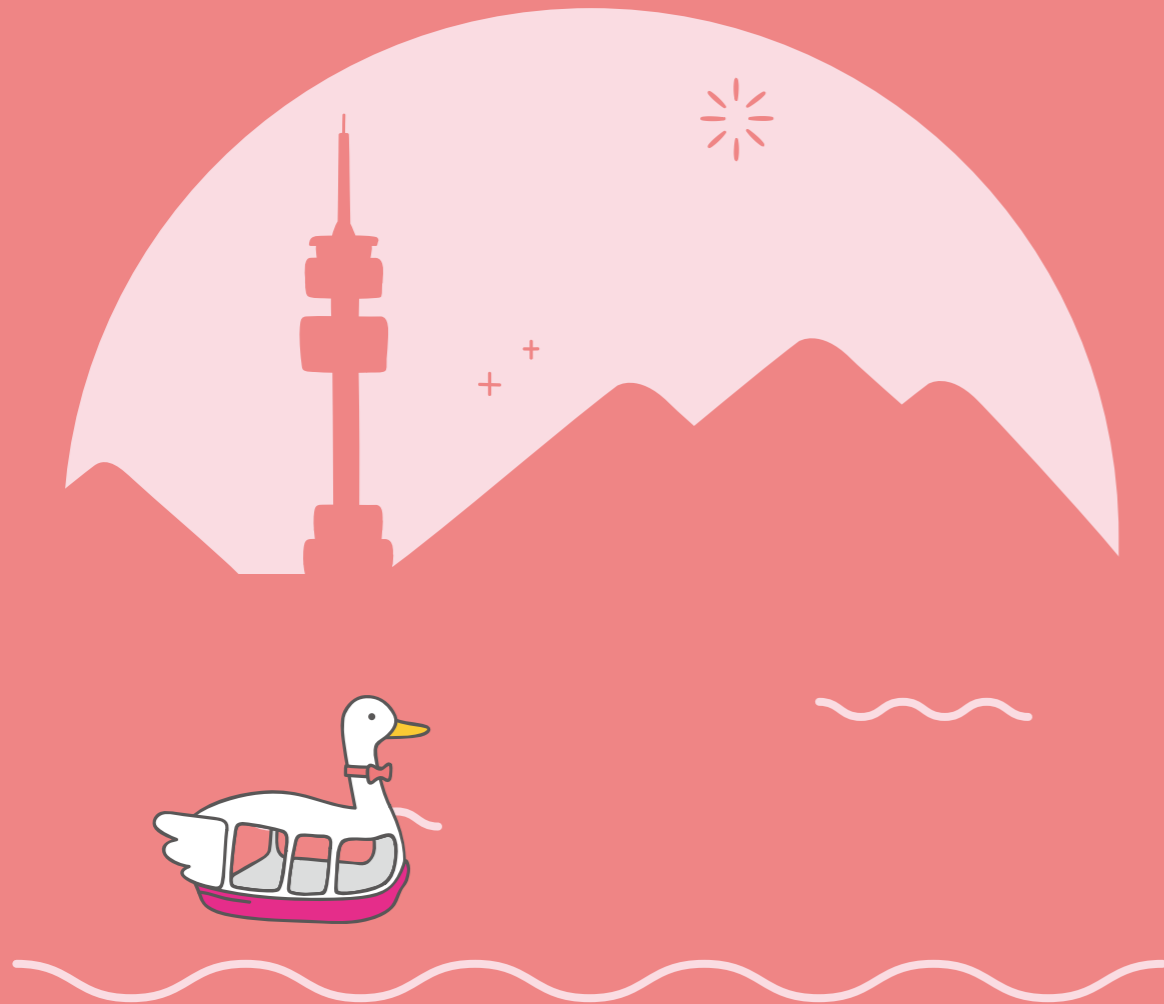
- 생활권 중심의 지속 가능한 생애주기별(아동~노년) 문화예술교육 활성화
 - [공모] 꿈다락주말학교
 - 주말을 활용한 아동·청소년 및 가족 대상 맞춤형 문화예술교육 개발·보급 지원
 - [공모] 지역특성화문화예술교육
 - 생활권 중심 지역주민(청년~노년) 맞춤형 문화예술교육 개발·보급 지원
- 대상별 맞춤형 방문형 문화예술교육을 통한 시민의 문화예술 향유 확대
 - [공모] 찾아가는예술교육(신규)
 - 청년·노년·장애인 및 문화취약계층 등 대상별 특화 방문형 문화예술교육 개발·보급 지원

※ 전년대비 주요 변경사항

2023년	2024년 변경내용	비고
·꿈다락토요문화학교 (토요일 중심 교육 운영)	·꿈다락주말학교 (일요일 및 공휴일까지 운영 확대)	명칭 및 운영방식 변경
-	·찾아가는예술교육 (방문형 문화예술교육 신규 편성)	신규사업 편성
·현장 평가를 대체하여 간담회 실시 (별도의 모니터링 평가 없음)	·현장 모니터링 평가 실시	단체(기관) 역량 강화

II

공모계획



* 추진일정

단계	절차	주요 내용
1단계	공모계획 확정	• 2024 대구문화예술교육 지원사업 계획 확정
2단계	공고 및 사업설명회	- 공모사업 공고 : 1. 26.(금) 진흥원 및 센터 홈페이지 - 사업설명회 : 1. 31.(수) 14:00 * 대구생활문화센터(예정)
3단계	공모사업 컨설팅	• 공모사업 컨설팅(유선, 이메일) - 1. 26.(금) ~ 2. 7.(수) / 사전 신청 후 순차적으로 진행
4단계	지원신청서 접수	• 공모사업 지원신청서 접수 - 1. 26.(금) ~ 2. 13.(화) 18:00 / 19일간 - 접수방법 : 국가문화예술지원시스템(http://www.ncas.or.kr)
5단계	사업 심사	• 사업별 심사 * 심사장 : 대구생활문화센터(예정) · 2. 26.(월) : 유아문화예술교육 · 2. 27.(화) : 지역특성화문화예술교육 · 2. 28.(수) : 꿈다락주말학교 · 2. 29.(목) : 찾아가는예술교육 * 상기 일정은 일부 조정될 수 있음 * <문화예술교육사 현장역량강화>는 별도 공고 및 심사 진행 (3~4월 예정)
6단계	지원사업 선정결과 알림	• 결과발표(진흥원 및 센터 홈페이지 공고, 선정단체 공문발송) · 2. 27.(화) : 유아문화예술교육 · 2. 28.(수) : 지역특성화문화예술교육 · 2. 29.(목) : 꿈다락주말학교 · 3. 4.(월) : 찾아가는예술교육 * 상기 일정은 일부 조정될 수 있음 - 사업포기 : 결과발표일로부터 10일 이내(휴일 포함)
7단계	정산 관련 설명회 개최	• 선정단체 대상 지원금 정산·집행 관련 설명회 개최 · 일정 : 3~4월 중 예정 * 추후 개별 공지
8단계	사업 수행 및 정산	• 사업 수행 (3~12월, 사업에 따라 일정 상이) • 선정사업 컨설팅, 관련 연수, 간담회 등 병행 • 사업 종료 후 1개월 이내 정산(사업 결과) 보고

* 상기 일정은 일부 변경될 수 있음

※ 사업별 지원자격 및 규모

단위사업	지원자격	비고
꿈다락 주말학교	- 지원 대상 : 지역 문화예술교육단체(기관)(1년 이상 경력) - 지원 규모 : 건당 최대 18,700천원(12건 내외 선정) - 지원 내용 : 아동·청소년 및 가족 대상 주말 문화예술교육 지원	
지역특성화 문화예술교육	- 지원 대상 : 지역 문화예술교육단체(기관)(3년 이상 경력) - 지원 규모 : 건당 최대 20,000천원(5건 내외 선정) - 지원 내용 : 생활권 중심 지역주민 맞춤형 문화예술교육 지원	
찾아가는 예술교육	- 지원 대상 : 지역 문화예술교육단체(기관)(경력 무관) - 지원 규모 : 건당 최대 12,000천원(15건 내외 선정) - 지원 내용 : 대상별 특화 방문형 문화예술교육 지원	
유아문화 예술교육	- 지원대상 : 지역 내 문화시설 및 문화예술교육단체(1년 이상 경력) - 지원규모 : 건당 최대 45,000천원(3건 내외 선정) - 지원내용 : 유아대상 문화예술교육 지원	

※ 지원자격 세부기준

구분	단위사업
문화예술 교육단체	공고일 기준 대구 소재 고유번호증 또는 사업자등록증을 발급받은 문화예술교육단체 ※ 생동지기, 동호회 등은 신청 불가
문화시설 *교육시 해당	「문화예술교육지원법 시행령」 제20조(문화예술교육사의 배치 대상 등)에 해당하는 대구 소재 기관 ① 「공연법」 제2조제4호에 따른 국·공립 공연장 ② 「박물관 및 미술관 진흥법」 제3조제1항제1호 및 제2호에 따른 국·공립 박물관, 같은 조 제2항에 따른 국·공립 미술관 ③ 「도서관법」 제2조제4호에 따른 공립 공공도서관 ④ 「문화예술진흥법 시행령」 별표 1 제4호가목의 문화의 집 ⑤ 「문화예술진흥법 시행령」 별표 1 제5호다목의 전수회관
문화시설	대구 소재 문화예술시설(기관)로 「문화예술진흥법」 제2조제1항제3호 및 동 시행령 별표1에 따른 문화시설(공연시설, 박물관 및 미술관 등 전시시설, 도서시설, 문학관, 종합시설, 창작공간, 문화의집, 전수회관 등)

※ 사업별 신청 자격이 상이하므로 각 사업별 상세안내 참조



※ 지원기준

- 지원자격**
- 문화예술교육단체 : 공고일 기준 대구 소재 고유번호증 또는 사업자등록증을 발급받은 문화예술교육단체(생활문화 관련 사업 참여단체 또는 생동지기, 동호회 등은 신청 불가)
 - 문화시설 : 대구 소재 문화예술시설(기관)으로 관련 법령상의 요건을 충족하는 곳
 - ※ 사업별 지원 자격이 상이하므로 각 사업별 세부사항 참조

- 지원불가 주체 및 사업**
- 보조금 위반행위 단체·개인(관련 법령·규정의 위반행위 처리기준에 따름)
 - 2023년도까지 문화예술교육 공모사업 지원을 받고 사업이 종료되었음에도 사업수행을 완료하지 못했거나, 접수 마감일까지 해당 사업의 보조금 정산 및 성과보고서 제출 등이 완료되지 않은 단체 또는 그 단체의 대표자
 - 2023년도까지 문화예술교육 공모사업으로 교부된 지원금의 반납 요청을 받았으나 접수 마감일까지 지원금을 반납하지 않은 단체 또는 그 단체의 대표자
 - 단체경상비, 시설건립·매입·재건축, 기금적립, 용자지원비 등의 내용을 포함하는 사업
 - 상업적 목적이 있다고 판단되는 상법인 또는 그 산하 조직의 사업
 - 단체의 신규 설립에 필요한 경비지원 사업
 - 보조사업자가 사업의 일부 또는 전부를 재위탁하고자 하는 사업
 - 사업의 주목적이 순수 문화예술교육 활동이 아닌 종교단체·친교단체(산하 소속단체 포함) 및 종교적 성격이 강한 프로그램 위주 사업
 - 언론사(소속단체 포함) 및 특정 정파나 정치적 입장에 편향된 사업

※ 공통적용사항

- 2024년 문화예술교육 공모사업 중복신청 불가
 - ※ 중복신청 시 해당 신청 건 모두 심사에서 제외
- 중복지원 배제
 - 문화체육관광부, 교육부 등 정부부처 및 산하기관·유관기관의 당해 연도 보조금을 지원받는 사업 (기간, 장소, 프로그램 내용 등의 유사 사업 포함)은 중복지원 불가(사후 선정취소 가능)
- 단일사업의 분리 신청 제한 : 신청한 프로그램을 타 사업·행사 등의 전부 또는 일부 사업으로 편성한 경우 일정이 상이하더라도 선정 불가(사후 선정취소 가능)
- 지원 및 선정 취소
 - 지원 시 또는 선정 후에라도 지원불가 주체 및 사업으로 확인된 경우
 - 지원선정 발표 후 지원금 부족을 이유로 사업을 대폭 변경·축소하는 경우
 - 기타 사업의 수행이 불가하다고 판단되는 경우 등
- 개인사업자는 선정 후 대표자 본인 사례비 지급 불가
- 운영단체 회의비(다과비 및 식비) 최대 15,000원 / 1일 1인 1회 기준
- 재료비 등 물품 구매 시 배송비 지출 가능(해외배송비 불가)
 - ※ 부득이한 경우에 한하며, 예산절감을 위해 최소화하여 주시기 바람
- 환경개선 부담금 지출 불가(봉투, 일회용품 등)
- 교부조건 및 지침위반 시, 사업종료 이후에도 선정취소, 사업비환수(전액 또는 일부), 일정기간 공모 사업 신청 및 선정배제 등의 조치가 이루어 질 수 있음. 단체(기관) 임직원의 친인척 사례비 지급 금지, 위반 시 전액 환수조치 및 향후 3년간 공모사업 선정 배제
 - ※ 임직원 : 임원과 직원, 관리직에 있는 사람
 - ※ 친인척 : 혈연 및 혼인등을 통하여 이루어진 모든 친족 일체
 - ※ 기획자 및 행정업무 담당자의 역할은 명확하여야 하며, 단체 대표자에게 역할 없이 사례비를 책정 및 지급할 수 없음

주의사항

- 사업 참여인력(대표자, 기획자, 행정인력, 주/보조강사 등) 중 문화예술교육사 가점을 받은 경우 해당 가점 인원은 변경 불가
 - ※ 부득이한 사유 발생 시 담당자와 필히 사전 협의 및 변경 승인을 받은 후 진행
- 공모지원 시 기재된 주강사는 사업 종료 시 까지 변경 불가
 - ※ 부득이한 사유 발생 시 담당자와 필히 사전 협의 및 변경 승인을 받은 후 진행
- 사업내용(회차, 장소, 인원, 예산, 인력 등)의 변경 발생 시 사전 승인을 받지 않은 경우 행정상 제재가 발생할 수 있음

- 교부신청, 변경신청, 정산 및 실적보고 제출 등의 기한을 어길 시 사안에 따라 제재 조치 및 차년도 공모 사업 참여 시 배제, 감점 등 적용
- 기타 유의사항은 추후 배부 예정인 '2024 지원금 신청·집행·정산 설명서'참조
- 해당 사업에 귀속된 저작물은 공공누리 2유형(출처표시+상업적이용금지+2차적저작물작성가능)에 따른 일반에게 공개·활용될 수 있도록 '저작물 관리주체를 [지원 및 선정단체]로 함
 - ※ 비 상업적 용도로만 활용 가능(단체(기관) 홍보채널 등)
 - ※ 대구문화예술교육지원센터에서 활용 시 관리주체는 [대구문화예술진흥원] 으로 함

[사업 선정 후 보조금 교부 시 필수 제출서류]

- 규정준수 동의서
- 참여인력 이력서(대표자, 주/보조강사, 특강강사, 기획자, 행정인력 등)
- 개인정보 수집 및 이용동의서(단체 내 참여자 일체)
- 성희롱 및 성폭력 관련 교육이수 확인서, 초상권 동의서(참여자 일체)
 - ※ 추후 변경될 수 있음

※ **가감점 적용사항**

구분	대상 및 세부내용	점수
가점 적용사항 (증빙 필수)	사업 참여인력 중 문화예술교육사가 1명 이상일 경우 ※ 대표, 기획자, 행정인력, 주·보조강사에 한하며, 해당 가점 적용 인원은 사업 종료 시까지 변경불가	+1점
	교육 운영 공간이 공공시설일 경우 ※ 꿈다락주말학교, 지역특성화문화예술교육에 한함	+1점
감점 적용사항	지원 신청서류 미제출 ※ 공고 시 명시된 제출서류 중 일부 누락된 경우에도 감점 적용	-2점
	지원 신청서류 내 내용 오류 ※ 착오로 인한 표기 오류, 사업계획 및 예산계획 등의 내용 오류 등	-1점
결격 사유	사업별 응모신청자격 결격이 확인된 단체 또는 대표자 중복 신청	심사배제

- 서류 접수 시 사업별 담당자가 심사 및 점수 적용
- 전년도 행정평가 점수와 합산(전년도 환류 비대상은 제외)
- 심사위원회 심사점수와 최종 합산하여 순위 적용

※ **신청방법**

신청기간	단위사업	일정	신청방법
	꿈다락주말학교		
	지역특성화문화예술교육	1. 26.(금) ~ 2. 13.(화) 18:00 / 19일간	국가문화예술지원시스템 (www.ncas.or.kr) 온라인 접수
	유아 문화예술교육		
	찾아가는 예술교육		

제출순서



- ※ 로그인 후 내정보방 → 회원정보 작성 및 최신정보 업데이트 필수
- ※ 단체·개인의 최신정보가 등록되지 않았을 경우 심사에 불이익이 있을 수 있음

제출서류

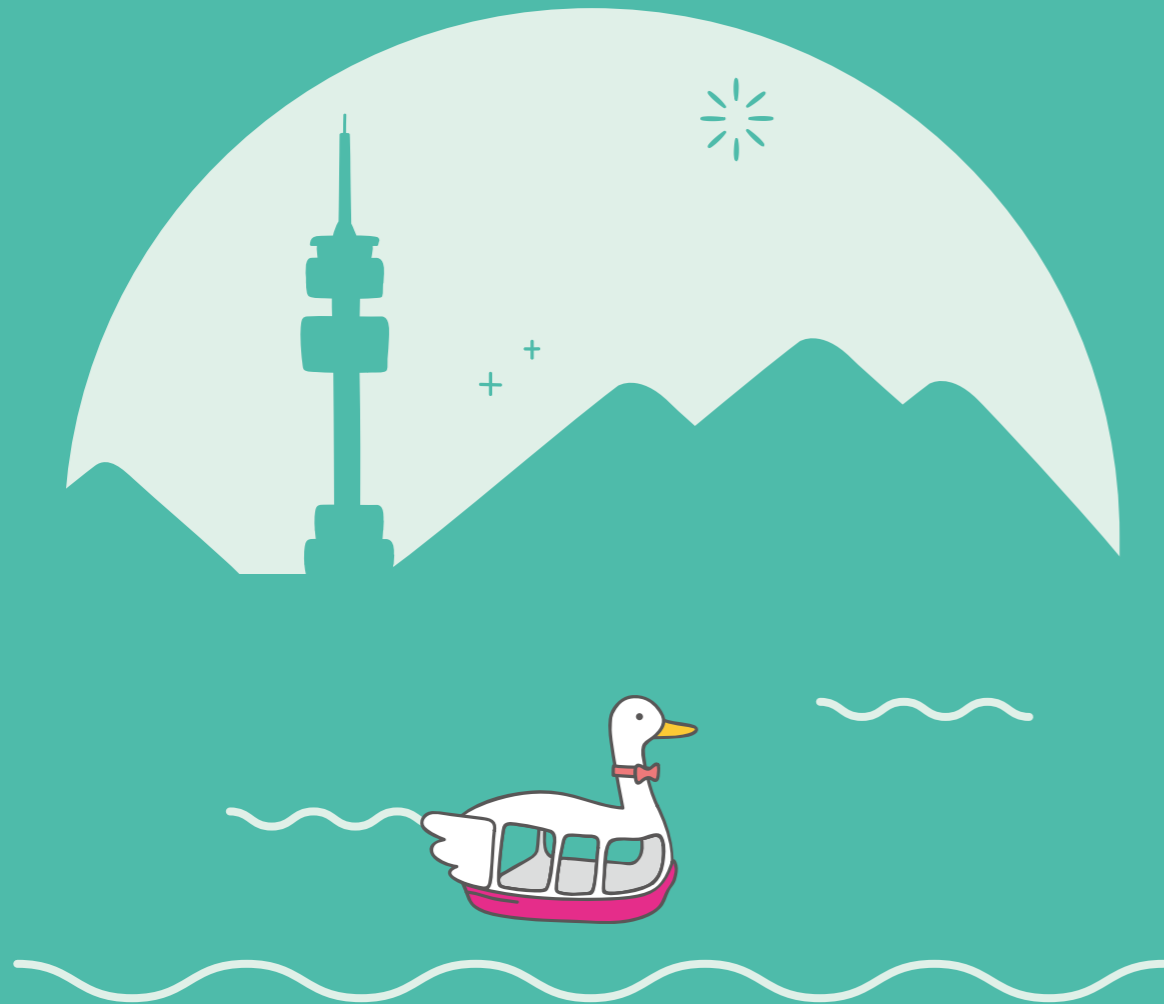
- 고유번호증 또는 사업자등록증 사본 1부, 사업별 별첨양식 일체
- ※ 사업별 별첨양식은 대구문화예술진흥원 및 대구문화예술교육지원센터 홈페이지에서 첨부파일을 다운 받아 작성
- ※ 주요 문화예술교육활동 증빙자료는 해당양식에 이미지로만 넣으며 원본은 제출하지 않음
- ※ 서류 미제출 및 미흡 시 심의 제외 및 불이익이 있을 수 있으니 심사계획의 감점 적용사항 및 결격사유 필수 확인 요망

※ **기타사항**

- 교부지침 등의 미준수 및 결격사유 발생 시 사업 진행 중 또는 종료 후이라도 선정 취소 및 환수, 향후 지원사업 참여 배제 등의 불이익이 발생할 수 있으며, 이와 관련하여 지원신청 과정에서 동의서 제출 필수(양식 별첨)
- 문화예술계 성희롱·성폭력 근절을 위해 성범죄 예방 노력을 담은 서약서, 강의 이수확인서 제출 및 지원 신청 과정에서 수집되는 개인정보 수집·이용 동의서 및 사업 참여 동의서 제출 필수(양식 별첨)
- 사업 산출물 및 귀속 저작물(사진 및 영상 등 미디어 산출물 포함) 일체에 대한 초상권 및 개인정보 침해 등의 문제가 발생하지 않도록 사업 참여 주체는 반드시 참여자의 초상권 및 개인정보동의 절차 진행 및 서류 제출 필수

IV

심사계획



* 기본방향

- 심사체계 및 기준을 마련하여 투명성·공정성·전문성을 바탕으로 심사 추진
- 공모절차를 통한 지원대상 및 지원금액 결정

단위사업	심사일정	심사방식	
		서류 검토	인터뷰 평가
꿈다락주말학교	2. 28.(수)	○	○
지역특성화 문화예술교육	2. 27.(화)	○	○
유아문화예술교육	2. 26.(월)	○	○(PT평가)
찾아가는예술교육	2. 29.(목)	○	○

- ※ 상기 일정은 변경될 수 있음
- ※ 사업별 필요서류 미제출 시 인터뷰 심사에서 배제될 수 있음
- ※ '문화예술교육사 현장역량강화'는 별도 공고·심의(3~4월 중 공고 예정)

* 심사방식

- 평가방식 : 서류 검토 및 인터뷰(PT) 평가(개별 인터뷰)
- 심사의 투명성과 공정성 확보를 위하여 'NCAS(국가문화예술지원시스템)'를 사용한 개별 전산시스템 채점 및 합산 방식으로 심사 진행
- 심사 대상별 채점 결과(100점 만점)와 기타 가감 점수를 합산하여 순위 및 선정단체(기관)를 결정하고 심사위원회에서 해당 사업의 전체 예산 규모 내에서 선정단체(기관)별 지원금액 확정

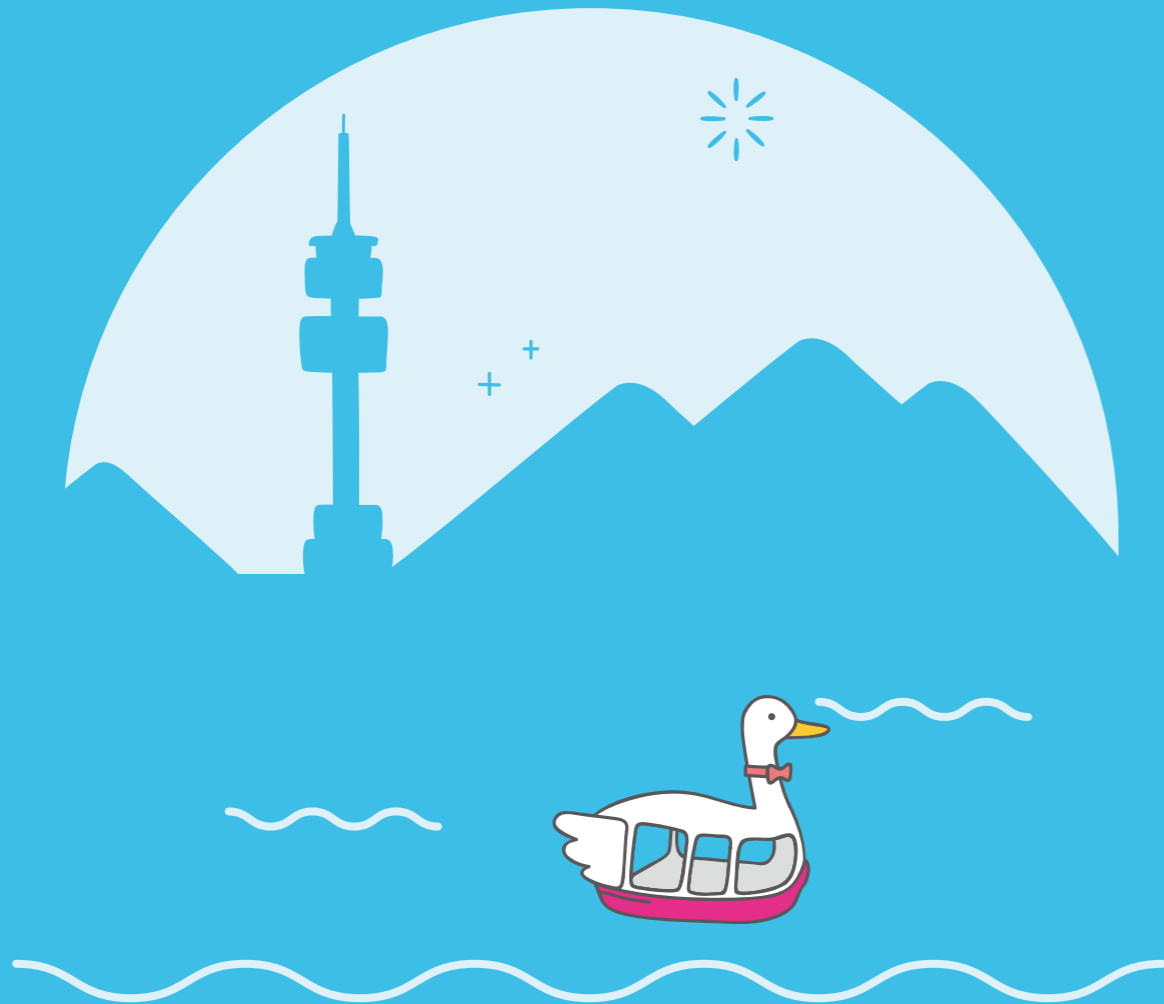
* 추진방식

- 외부 심사위원 구성
 - 대구광역시교육청, 한국문화예술교육진흥원, 타시도 문화재단을 통한 외부 전문가 추천을 통해 심사위원 구성
- 전산시스템 채점 및 전년도 평가점수 환류
 - 심사위원 개별 전산시스템 채점 방식으로 공정한 심사 진행
 - 채점 결과에 전년도 평가점수를 합산(전년도 미참여 단체는 제외)하여 최종 순위 확정 및 지원규모 결정

V

사업별 세부내용

꿈다락주말학교



꿈다락주말학교*

* 사업목표

주말을 활용한 문화예술교육을 통해 아동·청소년 및 가족 등이 함께 문화예술 소양을 키우고, 서로 소통할 수 있는 건강한 문화 조성

* 추진방향

- 아동·청소년 및 가족 중심 세대 소통 맞춤형 문화예술교육 지원
- 문화예술교육 신규 콘텐츠 개발 지원을 통한 지역 문화예술교육 질적 제고
- 학교 밖 문화예술교육 환경 조성을 통한 지역 문화예술교육 활성화 및 가치 확산

* 공모개요

사업기간	2024. 3 ~ 11월
예산	224,400천원
지원대상	지역 문화예술교육단체(기관)(1년 이상 경력)
교육대상	지역 아동·청소년 및 가족
교육장소	지역 내 문화기반시설, 생활문화시설, 공공시설 등
주요내용	아동·청소년 및 가족 등 대상별 특성을 고려하여 다양한 문화예술교육 프로그램 기획 및 운영 등

* 지원내용

구분	내용	지원규모
꿈다락 주말학교	• 아동·청소년 또는 아동·청소년과 가족이 함께하는 학교 밖 주말 문화예술 교육 프로그램 지원	최대 18,700천원 (12건 내외)
	• 또래/세대 간 교류 및 소통 활성화로 여가문화 조성	
	• 교육 대상은 아동·청소년을 50% 이상으로 구성	

* 지원자격

- 공고일 현재 대구광역시(군위군 포함)에 소재하며, 문화예술교육 기획 및 운영 실적이 1년 이상인 문화예술교육단체(기관)

지원제한 대상 및 사업

- 유·초·중·고등학교 및 대학교, 학교법인으로 인가받은 특수·대안학교를 포함한 교육기관 및 학원, 교습소 등 상업적 성격을 가진 시설
- 초·중·고·대학교 재학생 등으로 구성된 동아리, 생활문화단체·동호회·생동지기(공고일 기준 등록 단체는 심사에서 배제), 정치·종교단체(기관), 공공기관, 영리단체 등
- 순수 문화예술교육 활동이 주목적이 아닌 정치·종교·친교·상업적 행사 위주의 사업
- 중앙부처·지자체 및 산하기관·유관기관 등의 타 지원사업과 중복되거나 일부 부대사업으로 편성한 경우
- 행사중심·단순 반복·실기 위주의 강의 또는 일회성 예술관람 및 실습 형태로 구성된 사업
- 기타 문화예술교육과 무관하다고 판단되는 경우

※ 지원조건

구분	내용
프로그램 운영	<ul style="list-style-type: none"> • 프로그램 운영 <ul style="list-style-type: none"> - 총 20회차 이상, 회차별 최소 2시간 이상, 11월까지 운영 - 총 최대 2기수(과정), 하루 2기수(오전, 오후)까지 운영 가능 <ul style="list-style-type: none"> ※ 1기수×20회차 이상 또는 2기수×10회차 등 최소 20회차 이상 편성 ※ 시간은 오전/오후 중 선택하여 기수별 최대 3시간 이내 운영 - 동일 기수 주 2회 수업 불가 - 주말 주 1회(토 또는 일) 운영 원칙, 시간은 참여자 여건 고려하여 설정 <ul style="list-style-type: none"> ※ 전체 회차의 20% 이내에서 사전 승인을 얻은 경우, 주중·공휴일 운영 가능 (방학기간 중 대면수업일 경우에 한함) - 기수별 교육대상 20명 이상 필수 모집 - 행사 중심의 단순 반복형 프로그램 지원 배제(일회성 사업 포함) <ul style="list-style-type: none"> ※ 선정 이후에라도 현장 모니터링 등에서 적발될 경우 선정 취소 및 제제 조치 등이 발생할 수 있음 • 인력 구성 <ul style="list-style-type: none"> - 교육강사 : 문화예술교육사 및 관련 경력자, 현장 예술인 등 전문가로 구성 - 프로그램 선정 후 기획자, 주강사 역할 변경 및 교체가 있을 시 사전 승인을 받아야 함 (이를 어길 시 전액 환수 조치 및 3년간 공모사업 선정에서 배제) - 기획자가 프로그램 기획 외에 행정업무까지 담당할 경우 추가 사례비 지급 가능 (사업비 총액의 최대 10%, 최대 200만원까지 책정 가능) <ul style="list-style-type: none"> ※ 단체 임직원의 친인척 사례비(행정업무 및 강사 포함) 지급 금지, 위반 시 전액 환수 조치 및 향후 3년간 공모사업 선정에서 배제 ※ 기획자 및 행정업무 담당자의 역할을 명확히 제시하여야 하며, 단체 대표자에게 명분 없이 책정할 수 없음 ※ 행정업무 담당자가 별도일 경우, 사례비 책정 가능 ※ 행정업무 담당자 역할 : 사업 신청·변경·예산집행·정산 등 회계·기록 및 보조금 관리 시스템 사용, 진흥원과 소통 및 행정 책임 ※ 사업참여인력(대표, 기획자, 행정인력, 주·보조강사) 중 문화예술교육사가 1명 이상일 경우 심사 시 가점(예정). 단, 해당 가점 인원은 사업 종료 시까지 변경이 있을 경우 사전 승인을 받아야 함 (이를 어길 시 전액 환수 조치 및 3년간 공모사업 선정에서 배제)

	<ul style="list-style-type: none"> • 사례비 기준 														
	<table border="1"> <thead> <tr> <th>구분</th> <th>금액</th> <th>비고</th> </tr> </thead> <tbody> <tr> <td>강사</td> <td>주강사 6만원 / 보조강사 4만원</td> <td>회차당 최대 3시간까지 책정 가능 (캠프, 현장학습 등은 1일 최대 5시간)</td> </tr> <tr> <td>기획자</td> <td>회차당 최대 7만원</td> <td>기획자+행정인력 중복 가능</td> </tr> <tr> <td>행정인력</td> <td>회차당 최대 5만원</td> <td>*사업비의 최대 10%(최대 200만원)</td> </tr> <tr> <td>기타인력</td> <td>시간당 5만원</td> <td>하우스어서, 조명, 음향 등 (성과보고회에 한함) *회차당 최대 3시간 까지 책정 가능</td> </tr> </tbody> </table>	구분	금액	비고	강사	주강사 6만원 / 보조강사 4만원	회차당 최대 3시간까지 책정 가능 (캠프, 현장학습 등은 1일 최대 5시간)	기획자	회차당 최대 7만원	기획자+행정인력 중복 가능	행정인력	회차당 최대 5만원	*사업비의 최대 10%(최대 200만원)	기타인력	시간당 5만원
구분	금액	비고													
강사	주강사 6만원 / 보조강사 4만원	회차당 최대 3시간까지 책정 가능 (캠프, 현장학습 등은 1일 최대 5시간)													
기획자	회차당 최대 7만원	기획자+행정인력 중복 가능													
행정인력	회차당 최대 5만원	*사업비의 최대 10%(최대 200만원)													
기타인력	시간당 5만원	하우스어서, 조명, 음향 등 (성과보고회에 한함) *회차당 최대 3시간 까지 책정 가능													
교육 운영공간	<ul style="list-style-type: none"> • 지역 내 문화시설 및 운영단체 보유시설 (박물관, 미술관, 도서관, 문예회관, 생활문화센터, 주민센터 등) <ul style="list-style-type: none"> ※ 안정적 교육환경 제공 및 거점 개발을 위하여 지역 문화시설 및 공공시설에서 프로그램 운영 시 가점 +1점 반영 ※ 운영단체(기관)가 시설을 보유한 경우 교육장소로 활용 가능 ※ 단체(기관) 운영 공간이 아닐 경우, 공간 운영을 위한 시설협약서 제출(필수) ※ 교육불가 대상 및 장소 <ul style="list-style-type: none"> - 유·초·중·고등학교 및 대학교, 학교법인으로 인가받은 특수·대안학교를 포함한 교육기관(학원) 등의 교육 과정과 관련한 경우 - 정치·종교기관(단체)과 관련 있는 경우 - 중앙부처·지자체 및 산하기관·유관기관 등의 타 지원사업과 중복되거나 일부 부대사업으로 편성된 경우 - 타 사업·행사 등의 전부 또는 일부 사업으로 편성하는 경우 - 기타 문화예술교육 활동이 불가하거나 무관하다고 판단되는 경우 														
기타사항	<ul style="list-style-type: none"> • 참여자 모집 <ul style="list-style-type: none"> - 기초생활수급자, 차상위계층, 다문화가정, 새터민, 한부모가정 등 취약계층을 전체 참여자의 10% 이상 모집(권장) - 군위군 소재 교육시설 활용 및 해당지역 대상 모집(권장) • 대구문화예술교육지원센터 주관 행사(연수, 간담회, 성과공유회 등) 참여(필수) • 온라인 산출물은 대구문화예술교육지원센터 SNS·유튜브 등에 공유 • 천재지변, 전염병 등으로 인한 대면교육 불가 시 진흥원과 상의 														

※ 심사기준

기준	세부내용	배점
지원사업의 합목적성	<ul style="list-style-type: none"> • 본 지원사업의 취지와 목적, 중요성을 제대로 인지하고 있는가 • 본 지원사업의 취지와 목적에 사업 내용이 부합하는가 	20
사업계획의 실행가능성	<ul style="list-style-type: none"> • 교육 환경(접근성, 안전관리, 장소, 교재 등)은 적절한가 • 사업실현을 위한 예산이 적정하게 편성되었는가 • 전체적인 사업 실행 계획 및 인력 구성 등은 적절한가 	30
프로그램의 우수성	<ul style="list-style-type: none"> • 참여자 모집 및 관리 계획이 체계적으로 수립되었는가 • 참여 교육강사의 전문성은 어느 정도인가 • 프로그램의 단계별 구성 내용 및 교육적 효과는 적절한가 	30
관리능력 및 파급효과	<ul style="list-style-type: none"> • 사업수행에 필요한 관련 지식과 운영 능력을 갖췄는가 • 사업실현을 통한 예상 성과와 문화예술교육 발전 기여도 및 파급효과의 정도가 우수한가 	20

※ 제출서류

구분	연번	제출서류	비고
공통제출	1	지원신청서	NCAS 작성
	2	사업자등록증 혹은 고유번호증 사본 1부	-
	3	운영계획서 1부	
	4	학교-단체 교육 운영 협약서 1부	진흥원 양식
	5	안전관리계획(보험, 방역 계획 포함) 1부	

※ 공모 및 심사 계획

접수방법	국가문화예술지원시스템(www.ncas.or.kr)을 통한 온라인 접수
접수기간	1. 26.(금) ~ 2. 13.(화) 18:00까지
심사방식	서류 및 인터뷰 심사

*심사일정 : 2. 28(수)예정 / 접수마감 후 단체 대표자(실무자)에게 개별통보

*심사대상 : 문화예술교육단체 대표(또는 총괄책임자) 1인 참석

※ 문의처

대구문화예술진흥원 문화예술교육팀 ☎ 053-430-1274



지역특성화 문화예술교육*

* 사업목표

지역적 환경, 공간의 특수성, 주민수요 등에 대한 집중 분석과 기획을 통해 생활권 중심 지역 밀착형 문화예술교육 프로그램 개발 지원 및 확산

* 추진방향

- 교육환경 및 대상을 집중 분석 및 기획한 지역(마을) 중심의 맞춤형 프로그램 지원
- 지역 내 공공시설을 활용한 생활권 중심 지역 밀착형 문화예술교육 기반 조성

* 공모개요

사업기간	2024. 3 ~ 11월
예산	100,000천원
지원대상	지역 문화예술교육단체(기관)(3년 이상 경력)
교육대상	지역 주민(청년·일반인·노년층 및 취약계층 등)
교육장소	지역 내 주민센터, 복지관, 마을회관, 취약계층 지원시설 등
주요내용	생활권 중심 주민 맞춤형 문화예술교육 프로그램 지원

* 지원내용

구분	내용	지원규모
지역특성화 문화예술교육	• 지역의 이슈 및 문화자원, 주민 수요 등을 반영 문화예술교육 프로그램 기획 및 운영 지원	최대 20,000천원 (5건 내외)

* 지원자격

- 공고일 현재 대구광역시(군위군 포함)에 소재하며, 문화예술교육 기획 및 운영 실적이 3년 이상인 문화예술교육단체(기관)

지원제한 대상 및 사업

- 주말 아동 및 청소년 대상 프로그램
- 유·초·중·고등학교 및 대학교, 학교법인으로 인가받은 특수·대안학교를 포함한 교육기관 및 학원, 교습소 등 상업적 성격을 가진 시설
- 초·중·고·대학교 재학생 등으로 구성된 동아리, 생활문화단체·동호회·생동지기(공고일 기준 등록 단체는 심사에서 배제), 정치·종교단체(기관), 공공기관, 영리단체 등
- 순수 문화예술교육 활동이 주목적이 아닌 정치·종교·친교·상업적 행사 위주의 사업
- 중앙부처·지자체 및 산하기관·유관기관 등의 타 지원사업과 중복되거나 일부 부대사업으로 편성한 경우
- 행사중심·단순 반복·실기 위주의 강의 또는 일회성 예술관람 및 실습 형태로 구성된 사업
- 기타 문화예술교육과 무관하다고 판단되는 경우

* 지원조건

구분	내용	
프로그램 운영	- 프로그램 운영	· 최대 2개 기수(과정), 총 25회차 이상·30회차 이내, 회차별 최소 2시간 이상, 11월까지 운영 ※ 1기수×25회차 이상 또는 2기수×15회차 등 총 25~30회차 이내에서 편성
	· 기수별 최소 20명 이상 모집 및 운영	· 최대 주2회 이내 운영 원칙(주3회 이상 불가)
	· 회차당 3시간 이상 편성 불가	· 행사 중심의 단순 반복형 프로그램 지원 배제(일회성 반복 사업 포함) ※ 선정 이후이라도 현장 모니터링 등에서 적발될 경우 선정 취소 및 제재 조치 등이 발생할 수 있음
	- 기수별 교육대상 10명 이상 모집 권장	- 온라인 산출물은 대구문화예술교육지원센터 SNS(유튜브)에 공유
	- 인력 구성	· 교육강사 : 문화예술교육사 및 관련 경력자, 현장 예술인 등 전문가로 구성
	· 프로그램 선정 후 기획자, 주강사 역할 변경 및 교체 불가	· 기획자가 프로그램 기획 외에 행정업무까지 담당할 경우 추가 사례비 지급 가능 (사업비 총액의 최대 10%(최대 200만원)까지 책정 가능) ※ 기획자 및 행정업무 담당자의 역할을 명확히 제시하여야 하며, 단체 대표자에게 명분 없이 책정할 수 없음 ※ 행정업무 담당자가 별도일 경우, 사례비 책정 가능 ※ 행정업무 담당자 역할 : 사업 신청·변경·예산집행·정산 등 회계·기록 및 보조금 관리 시스템 사용, 진흥원과 소통 및 행정 책임
	- 사례비 기준	

구분	금액	비고
강사	주강사 6만원 / 보조강사 4만원	회차당 최대 3시간까지 책정 가능, 캠프, 현장학습은 1일 최대 5시간
기획자	회차당 최대 7만원	기획자+행정인력 중복 가능
행정인력	회차당 최대 5만원	*사업비의 최대 10%(최대 200만원)
기타인력	시간당 5만원	· 하우스아서, 조명, 음향 등(성과보고회에 한함) · 회차당 최대 3시간까지 책정가능

교육 운영공간	<ul style="list-style-type: none"> • 지역 내 문화시설 및 운영단체(기관) 보유시설 등 (박물관, 미술관, 도서관, 문예회관, 생활문화센터, 주민센터 등) <ul style="list-style-type: none"> ※ 지역 내 문화예술교육 거점 발굴 및 활성화를 위하여 지역 문화시설 및 공공시설에서 프로그램 운영 시 가점 반영(시설협약서 필수) ※ 단체(기관)가 시설을 보유한 경우 교육장소로 활용 가능 ※ 단체(기관) 보유 공간이 아닌 경우, 공간 운영을 위한 시설협약서 제출 필수 ※ 교육불가 대상 및 장소 <ul style="list-style-type: none"> - 유·초·중·고등학교 및 대학교, 학교법인으로 인가받은 특수·대안학교를 포함한 교육기관(학원) 등의 교육 과정과 관련한 경우 - 정치·종교기관(단체)과 관련 있는 경우 - 중앙부처·지자체 및 산하기관·유관기관 등의 타 지원사업과 중복되거나 일부 부대사업으로 편성된 경우 - 타 사업·행사 등의 전부 또는 일부 사업으로 편성하는 경우 - 기타 문화예술교육 활동이 불가하거나 무관하다고 판단되는 경우
교육대상 및 지역분석	<ul style="list-style-type: none"> • (신청 시) 지역분석자료 제출(필수) <ul style="list-style-type: none"> · 지역자원 분석 연구 · 수요자 분석(문화예술교육 수요 및 지원 필요성이 높은 대상 분석) ※ 지역(마을)별 지리적 요건 및 연령별 분포, 교육 공간, 주민 수요조사 등 조사 • (선정 후) 자체 컨설팅 진행 및 보고서 제출(최소 1회 필수) <ul style="list-style-type: none"> · 관련 전문가 섭외를 통한 자체 컨설팅 진행 (교육 대상 및 관련 지역 주제에 대한 컨설팅 보완 진행 등) • (종료 후) 지역분석 및 교육결과보고서 제출(필수) <ul style="list-style-type: none"> · 교육 결과 및 자체 피드백, 주민 만족도조사 등 · 교육 프로그램 회차별 내용 및 교안 등 · 최초 지원 시 제출한 지역분석자료와 대비하여 발생한 차이점, 주민 의견 등 연구분석 필수 (양식 지정)
기타사항	<ul style="list-style-type: none"> • 참여자 모집 <ul style="list-style-type: none"> · 기초생활수급자, 차상위계층, 다문화가정, 새터민, 한부모가정 등 취약계층을 전체 참여자 10% 이상 모집(권장) · 군위군 소재 교육시설 활용 및 해당지역 대상 모집(권장) • 대구문화예술교육지원센터 주관 행사(연수, 간담회, 성과공유회 등) 참여(필수) • 온라인 산출물은 대구문화예술교육지원센터 SNS·유튜브 등에 공유 • 천재지변, 전염병 등으로인한 대면교육불가 시 진흥원과 상의

※ 심사기준

기준	세부내용	배점
지원사업의 합목적성	<ul style="list-style-type: none"> • 본 지원사업의 취지와 목적, 중요성을 제대로 인지하고 있는가 • 본 지원사업의 취지와 목적에 사업 내용이 부합하는가 	20
사업계획의 실현가능성	<ul style="list-style-type: none"> • 교육환경과 교육대상을 분석하여 시민들의 문화향유 기회 확대를 위한 교육목표를 수립하였는가 • 문화예술교육 활동 여건이 확보되어 있으며 사업실현을 위한 예산이 적정하게 편성되었는가 • 전체적인 사업 실행 계획 및 인력 구성 등은 적절한가 • 참여자 모집 및 관리 계획이 체계적으로 수립되었는가 	30
프로그램의 우수성	<ul style="list-style-type: none"> • 해당 지역의 인적·물적 문화자원을 효과적으로 활용하고 장소 특성을 반영한 교육 내용을 제시하였는가 • 교육대상의 수준, 장르의 통합성, 내용의 독창성 등을 고려하여 프로그램을 구성하였는가 	30
관리능력 및 파급효과	<ul style="list-style-type: none"> • 사업수행에 필요한 관련지식과 운영능력을 갖췄는가 • 사업실현을 통한 예상 성과와 문화예술교육 발전 기여도 및 파급효과의 정도가 우수한가 	20

※ 제출서류

구분	연번	제출서류	비고
공통제출	1	지원신청서	NCAS 작성
	2	사업자등록증 혹은 고유번호증 사본 1부	NCAS 첨부제출
	3	운영계획서 1부	
	4	최근 3년간 주요 문화예술교육활동 증빙자료 1부	진흥원 양식
	5	안전관리계획(보험, 방역 계획 포함) 1부	
	6	시설 협약서 1부 *해당 시	

※ 공모 및 심사 계획

접수방법	국가문화예술지원시스템(www.ncas.or.kr)을 통한 온라인 접수
접수기간	1. 26.(금) ~ 2. 13.(화) 18:00까지
심사방식	서류 및 인터뷰 심사

*심사일정 : 2. 27.(화) / 접수마감 후 단체 대표자(실무자)에게 개별통보

*심사대상 : 문화예술교육단체 대표(또는 총괄책임자) 1인 참석

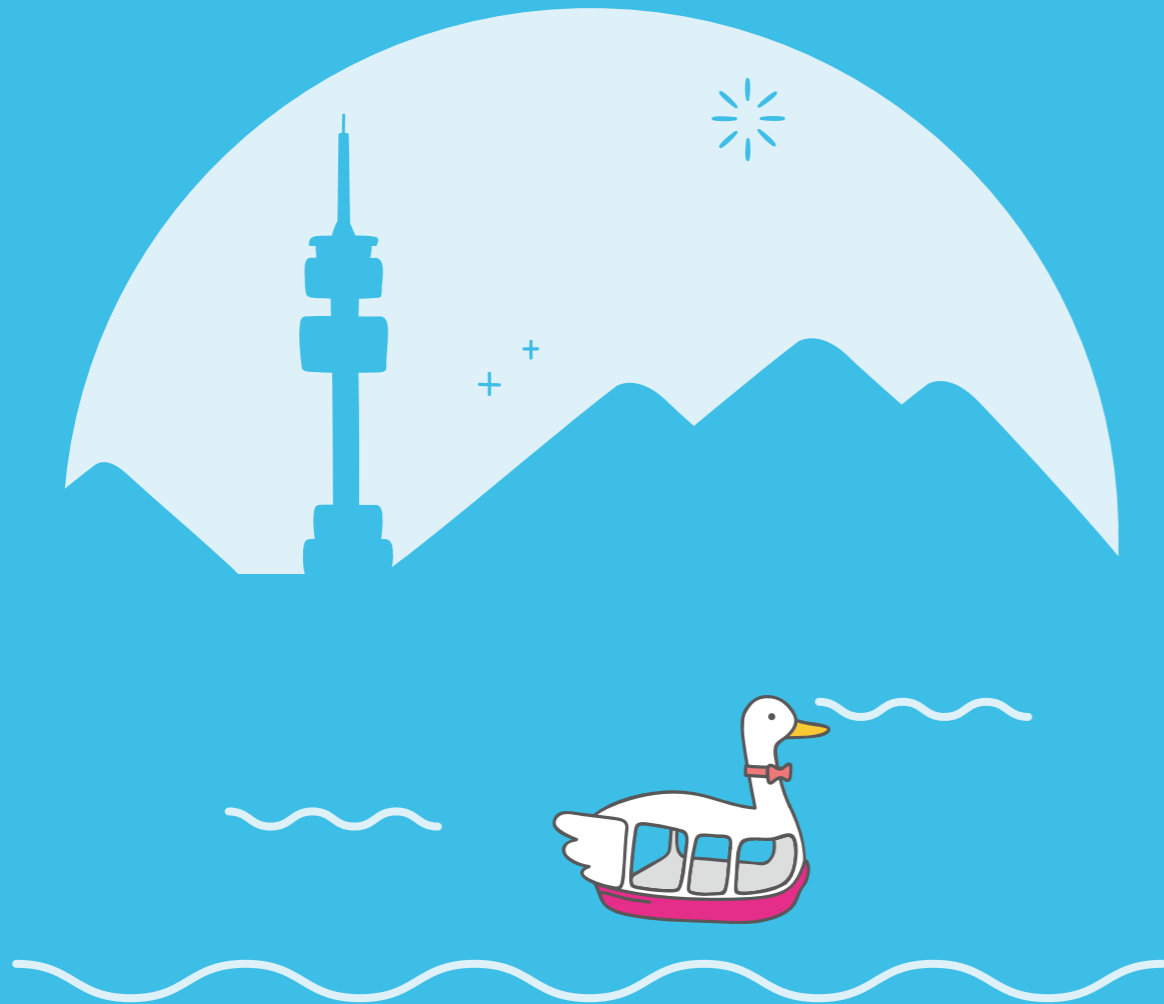
※ 문의처

대구문화예술진흥원 문화예술교육팀 ☎ 053-430-1280

V

사업별 세부내용

찾아가는 예술교육



찾아가는 예술교육*

* 사업목표

대상별 맞춤형 방문형 문화예술교육을 통한
시민의 문화향유권 증진

* 추진방향

- 수요자 중심 맞춤형 교육 프로그램 개발 지원
- 대상별 방문형 문화예술교육 프로그램 운영을 통한 시민 문화예술 향유 기회 증진

* 공모개요

사업기간	2024. 3 ~ 11월
예산	180,000천원
지원대상	지역 문화예술교육단체(기관)(경력 무관)
교육대상	일반인·노년·장애인 및 문화취약계층 등(유·아동 및 청소년 제외)
교육장소	지역 내 주민센터, 복지관, 취약계층 지원시설 등
주요내용	대상별 맞춤형 방문형 문화예술교육 프로그램 지원

* 지원내용

구분	내용	지원규모
찾아가는 예술교육	• 대상별 맞춤형 방문형 문화예술교육 프로그램 기획 및 운영 지원	최대 12,000천원 (15건 내외)

* 지원자격

- 공고일 현재 대구광역시(군위군 포함)에 소재한 문화예술교육단체(기관)(경력 무관)

지원제한 대상 및 사업

- 유·아동 및 청소년 대상 프로그램
- 유·초·중·고등학교 및 대학교, 학교법인으로 인가받은 특수·대안학교를 포함한 교육기관 및 학원, 교습소 등 상업적 성격을 가진 시설
- 초·중·고·대학교 재학생 등으로 구성된 동아리, 생활문화단체·동호회·생동지기(공고일 기준 등록 단체는 심사에서 배제), 정치·종교단체(기관), 공공기관, 영리단체 등
- 순수 문화예술교육 활동이 주목적이 아닌 정치·종교·친교·상업적 행사 위주의 사업
- 중앙부처·지자체 및 산하기관·유관기관 등의 타 지원사업과 중복되거나 일부 부대사업으로 편성한 경우
- 행사중심·단순 반복·실기 위주의 강의 또는 일회성 예술관람 및 실습 형태로 구성된 사업
- 기타 문화예술교육과 무관하다고 판단되는 경우

*** 지원조건**

구분	내용
프로그램 운영	<ul style="list-style-type: none"> • 프로그램 운영 <ul style="list-style-type: none"> · 최소 1개 기수(과정), 총 15회차 이상, 회차별 최소 2시간 이상, 11월까지 운영 · 기수별 최소 15명 이상 모집 및 운영 · 최소 주1회 운영 원칙(사전 승인이 없는 경우 주2회 이상 불가) · 행사 중심의 단순 반복형 프로그램 지원 배제(일회성 반복 사업 포함) <ul style="list-style-type: none"> * 선정 이후에도 현장 모니터링 등에서 적발될 경우 선정 취소 및 제재 조치 등이 발생할 수 있음
교육 운영공간	<ul style="list-style-type: none"> • 지역 내 주민센터, 복지관, 취약계층 지원시설 등 교육대상 수용시설 <ul style="list-style-type: none"> * 유·아동 및 청소년 대상 프로그램 및 관련 지원시설은 대상에서 제외 • 지원 신청 시 해당 교육시설 및 교육대상 사전 섭외(해당 시설협약서 제출 필수) <ul style="list-style-type: none"> * 상황에 따라, 단체(기관)가 보유한 시설에서 일부 회차 운영 가능(반드시 사전 승인 획득) * 교육불가 대상 및 장소 <ul style="list-style-type: none"> - 유·초·중·고등학교 및 대학교, 학교법인으로 인가받은 특수·대안학교를 포함한 교육기관(학원) 등의 교육 과정과 관련한 경우 - 정치·종교기관(단체)과 관련 있는 경우 - 중앙부처·지자체 및 산하기관·유관기관 등의 타 지원사업과 중복되거나 일부 부대사업으로 편성된 경우 - 타 사업·행사 등의 전부 또는 일부 사업으로 편성하는 경우 - 기타 문화예술교육 활동이 불가하거나 무관하다고 판단되는 경우
기타사항	<ul style="list-style-type: none"> • 참여자 모집 <ul style="list-style-type: none"> · 기초생활수급자 및 차상위계층, 다문화가정, 새터민, 한부모가정 등 취약계층 지원시설 활용 및 대상 모집(권장) · 군위군 소재 교육시설 활용 및 해당지역 대상 모집(권장) • 대구문화예술교육지원센터 주관 행사(연수, 간담회, 성과공유회 등) 참여(필수) • 온라인 산출물은 대구문화예술교육지원센터 SNS·유튜브 등에 공유 • 천재지변, 전염병 등으로 인한 대면교육불가 시 진흥원과 상의

*** 심사기준**

기준	세부내용	배점
지원사업의 합목적성	<ul style="list-style-type: none"> • 본 지원사업의 취지와 목적, 중요성을 제대로 인지하고 있는가 • 본 지원사업의 취지와 목적에 사업 내용이 부합하는가 	20
사업계획의 실현가능성	<ul style="list-style-type: none"> • 본 지원사업의 취지와 목적에 부합하는 교육 목표를 수립하였는가 • 교육대상(문화취약계층) 매칭을 고려한 사업계획은 구체적이고 실현 가능성이 있는가 • 사업 실현을 위한 예산은 적정하게 편성되었는가 • 사업을 추진하는 인적·물적 자원의 확보는 적절한가 	30
프로그램의 우수성	<ul style="list-style-type: none"> • 교육대상(문화취약계층) 등 사전 환경 분석 및 결과 도출은 적절한가 • 교육 내용 및 회차별 프로그램은 본 지원사업의 특성을 잘 반영하였는가 • 교육 대상의 수준, 장르간 연계성, 내용의 독창성 등을 고려하여 프로그램을 구성하였는가 	30
관리능력 및 파급효과	<ul style="list-style-type: none"> • 사업수행에 필요한 관련 지식과 운영능력이 적절한가 • 사업 실현을 통한 예상 성과와, 문화예술교육 발전 기여도 및 파급 효과의 정도가 우수한가 	20

*** 제출서류**

구분	연번	제출서류	비고
공통제출	1	지원신청서	NCAS 작성
	2	사업자등록증 혹은 고유번호증 사본 1부	NCAS 첨부제출
	3	운영계획서 1부 *운영공간과 협약체결 필수	진흥원 양식
	4	안전관리계획(보험, 방역 계획 포함) 1부 *학교교육형 해당	

*** 공모 및 심사 계획**

접수방법	국가문화예술지원시스템(www.ncas.or.kr)을 통한 온라인 접수
접수기간	1. 26.(금) ~ 2. 13.(화) 18:00까지
심사방식	서류 및 인터뷰 심사

*심사일정 : 2. 29.(목) 예정 / 접수마감 후 단체 대표자(실무자)에게 개별통보

*심사대상 : 문화예술교육단체 대표(또는 총괄책임자) 1인 참석

*** 문의처**

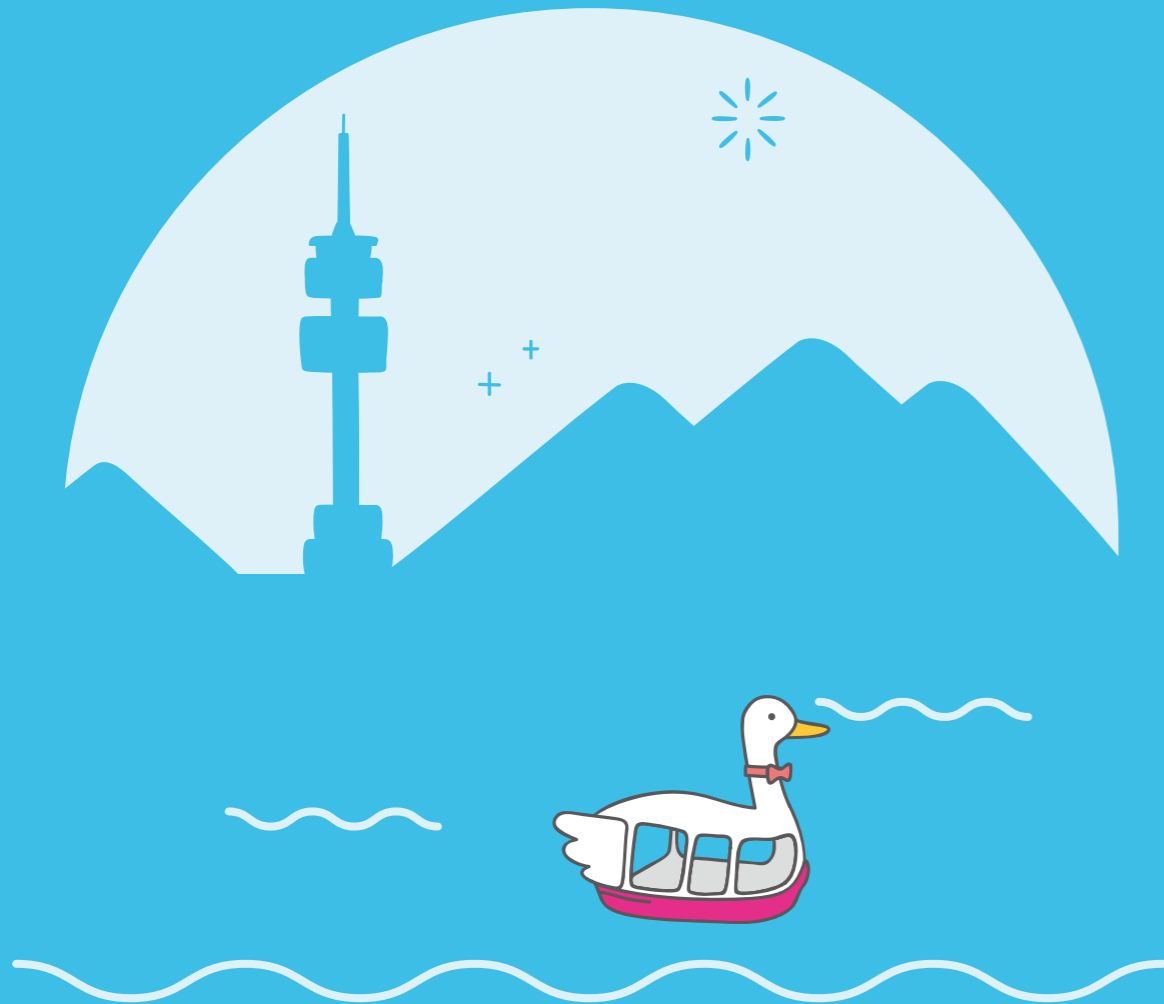
대구문화예술진흥원 문화예술교육팀 ☎ 053-430-1284

V



사업별 세부내용

유아 문화예술교육



유아 문화예술교육*

* 사업목표

문화시설의 주요 콘텐츠와 연계한 누리과정 특화 유아 대상 문화예술교육프로그램 선정 지원

* 추진방향

- (프로그램 개발 및 보급) 지역문화시설의 고유 콘텐츠를 중심으로 개정 누리과정 핵심인 '유아·놀이중심'을 콘텐츠 개발·실행 시 반영
- (매개자 역량강화) 유아 문화예술교육 매개자 대상 연수 프로그램 개발 및 운영을 통한 역량강화 도모
- (네트워크 구축) 지속적인 컨설팅, 간담회를 통한 상호 교류 및 개발 프로그램의 완성도 제고

* 공모개요

사업기간	2024. 3 ~ 11월
예산	135,000천원
지원대상	지역 내 문화시설 및 문화예술교육단체(1년 이상 경력)
교육대상	지역 내 영·유아교육기관의 만 3~5세 유아
교육장소	지역 내 문화시설(필수) 또는 영·유아교육단체(기관)

교육장소 관련

- 지역 내 문화시설(미술관, 박물관, 문화예술회관 등)
- 지역 내 영·유아교육기관(유치원, 어린이집 등)
- 사업기간 내 유아대상 20명 내외가 수용 가능한 교육 공간 및 제반사항을 제공할 수 있는 시설
- 교육장소 및 현장에 대한 지역센터의 현장점검 및 지속적 관리 필수
 - * 유아 수업 참여를 위한 안전한 공간 확보 또는 안전관리 계획 및 안전보험 가입 필수
- 학원, 교습소, 사회복지시설(단체), 종교시설(단체), 가정집 등은 운영 불가

주요내용 지역 내 문화시설 및 자원을 활용한 유아 대상(만 3~5세) 문화예술교육 프로그램 개발·보급

※ 사업유형

구분	내용	지원규모
공모지원	<ul style="list-style-type: none"> 총 4회차 이상의 프로그램 개발(구성) 20개 이상 영·유아시설 모집 및 프로그램 진행 1개 영·유아시설 당 회차별 최대 2시수, 최소 4시수 이상 	최대 45백만원 (3건)

※ 지원자격

- 공고일 현재 대구광역시에 소재하는 문화시설 및 문화예술교육단체(문화예술교육 기획 및 운영 실적이 1년 이상인 단체)

구분	내용
공통사항	<ul style="list-style-type: none"> 사업 취지를 이해하고 유아 문화예술교육 프로그램 기획·운영이 가능한 시설 해당 사업에 활용 가능한 인적·물적 기반을 가진 시설 시설 자체 보험 가입 및 안전관리계획서 보유 시설
문화예술 교육단체 (필수사항)	<ul style="list-style-type: none"> 문화예술교육 프로그램 기획 및 운영실적 1년 이상(필수) 유아 문화예술교육 프로그램 운영 경력(필수) 문화시설과 업무협약을 통한 ※ 컨소시엄 형태로 지원 (업무협약 시 단체와 문화시설 공동책임 명기)

[문화시설의 범위]

- 문화예술진흥법 제2조제3항에 따른 문화시설(공연시설, 박물관 및 미술관 등 전시시설, 도서관 등)
- 문화예술진흥법 시행령 별표 1 제4호가목의 문화의 집 및 제5호, 제6호, 제7호에 따른 문화시설(지방 문화원, 국악원, 전수회관, 종합시설 등)
- 문학진흥법 제2조제5항에 따른 문학관
- 지역문화진흥법 시행령 제2조제4항에 의거, 생활문화시설의 범위에 관한 고시에서 정의한 생활문화시설 (생활문화센터, 지역영상미디어센터, 지역서점)
- 기타 상위법 또는 문화기반시설 총람에 등록된 시설 중 유아 문화예술교육 거점으로서의 역할수행이 가능한 공간

[지원제한 대상 및 사업]

- 시민사회단체, 사회복지시설(단체), 종교시설(단체) 및 학원, 교습소 등 상업적 성격을 가진 시설
- 초·중·고·대학교 재학생 등으로 구성된 동아리 및 생활문화단체, 동호회, 생동지기(공고일 기준 등록 단체는 심사에서 배제), 정치·종교단체(기관), 영리단체 등
- 순수 문화예술교육 활동이 주목적이 아닌 종교·친교·상업적 행사 위주의 사업
- 중앙부처, 지자체 및 산하기관·유관기관 등의 타 지원사업과 중복되거나 일부 부대사업으로 편성한 경우
- 행사 중심·단순 반복 및 실기 위주의 강의 또는 일회성 예술관람·실습 형태로 구성된 사업
- 기타 해당사업과 무관하다고 판단되는 경우

※ 지원조건

구분	내용																				
프로그램 운영	<ul style="list-style-type: none"> 프로그램 개발진 구성 문화시설 내·외부의 문화예술교육 및 유아교육전문가의 협력구조 필수 프로그램 개발진은 사업종료 시까지 수업 현장에서 발생하는 애로사항 등을 고려하여 프로그램 수정·보완 역할 																				
	<table border="1"> <thead> <tr> <th>구분</th> <th>자격요건</th> <th>주요역할</th> <th>비고</th> </tr> </thead> <tbody> <tr> <td>문화예술 전문가</td> <td>문화예술교육 프로그램 개발 관련 경력 5년 이상</td> <td>유아 대상의 예술적이고 차별화된 프로그램 개발</td> <td></td> </tr> <tr> <td>유아교육 전문가</td> <td>유아교육 프로그램 개발 관련 경력 3년 이상 또는 현장 교육 경력 8년 이상</td> <td>유아의 발달단계를 고려한 프로그램 개발 및 조정</td> <td></td> </tr> <tr> <td>내부인력 (* 사업담당자)</td> <td>문화시설 내부 인력</td> <td>문화시설의 고유한 장르 및 시설 특성에 대한 검토 진행</td> <td>1인 이상</td> </tr> <tr> <td>교육강사</td> <td>유아 문화예술교육 프로그램 강사로 활동(예정)가능 인력</td> <td>프로그램 검토 및 실행</td> <td>1인 이상</td> </tr> </tbody> </table>	구분	자격요건	주요역할	비고	문화예술 전문가	문화예술교육 프로그램 개발 관련 경력 5년 이상	유아 대상의 예술적이고 차별화된 프로그램 개발		유아교육 전문가	유아교육 프로그램 개발 관련 경력 3년 이상 또는 현장 교육 경력 8년 이상	유아의 발달단계를 고려한 프로그램 개발 및 조정		내부인력 (* 사업담당자)	문화시설 내부 인력	문화시설의 고유한 장르 및 시설 특성에 대한 검토 진행	1인 이상	교육강사	유아 문화예술교육 프로그램 강사로 활동(예정)가능 인력	프로그램 검토 및 실행	1인 이상
	구분	자격요건	주요역할	비고																	
	문화예술 전문가	문화예술교육 프로그램 개발 관련 경력 5년 이상	유아 대상의 예술적이고 차별화된 프로그램 개발																		
	유아교육 전문가	유아교육 프로그램 개발 관련 경력 3년 이상 또는 현장 교육 경력 8년 이상	유아의 발달단계를 고려한 프로그램 개발 및 조정																		
	내부인력 (* 사업담당자)	문화시설 내부 인력	문화시설의 고유한 장르 및 시설 특성에 대한 검토 진행	1인 이상																	
	교육강사	유아 문화예술교육 프로그램 강사로 활동(예정)가능 인력	프로그램 검토 및 실행	1인 이상																	
	* 문화시설 내부인력 참여시 사례비 지급 불가																				
	<ul style="list-style-type: none"> 교육강사 구성 주강사 중 1명은 개발진에 필수 포함하여 개발단계에서부터 프로그램의 취지 및 실행에 대한 이해 도모 문화예술교육사 자격증 소지자 우대(심사 시 가점 적용) * 사업참여인력 중 문화예술교육사가 1명 이상일 경우 가점(1점) 부여 단, 해당 가점 인원은 대표, 기획자, 주·보조강사에 한하며, 사업종료 시까지 해당 가점 적용 인원 중 변경이 있을 경우 사전승인을 받아야 함(이를 어길 시 전액 환수 조치 및 3년간 공모사업 선정에서 배제) 																				
	<table border="1"> <thead> <tr> <th>구분</th> <th>최대인원</th> <th>자격요건</th> <th>주요역할</th> <th>비고</th> </tr> </thead> <tbody> <tr> <td>주강사</td> <td>3명</td> <td>유아대상 프로그램 운영 가능자 또는 문화예술 관련분야 5년 이상 경력자</td> <td>프로그램 진행 및 운영</td> <td>운영기관 내부인력</td> </tr> <tr> <td>보조강사</td> <td>2명</td> <td>유아대상 프로그램 보조 가능자 또는 문화예술 관련분야 예술가</td> <td>프로그램 진행보조</td> <td>참여불가</td> </tr> </tbody> </table>	구분	최대인원	자격요건	주요역할	비고	주강사	3명	유아대상 프로그램 운영 가능자 또는 문화예술 관련분야 5년 이상 경력자	프로그램 진행 및 운영	운영기관 내부인력	보조강사	2명	유아대상 프로그램 보조 가능자 또는 문화예술 관련분야 예술가	프로그램 진행보조	참여불가					
구분	최대인원	자격요건	주요역할	비고																	
주강사	3명	유아대상 프로그램 운영 가능자 또는 문화예술 관련분야 5년 이상 경력자	프로그램 진행 및 운영	운영기관 내부인력																	
보조강사	2명	유아대상 프로그램 보조 가능자 또는 문화예술 관련분야 예술가	프로그램 진행보조	참여불가																	
<ul style="list-style-type: none"> 프로그램 및 교육키트 개발 총 4회차 이상 교육프로그램 개발 * 문화시설 주요 공간을 활용한 '체험형' 교육(1회 이상) 포함(필수) 참여자(만 3~5세) 연령별 특성을 고려한 프로그램 설계 유치원 및 어린이집의 활용이 용이하도록 누리과정 연계 문화시설의 주요 콘텐츠와 연계, 예술적으로 특화된 프로그램 개발 (유아기관에서 접할 수 있는 일반적인 교육 지양) 단순 기능 및 행사 중심의 1회성 사업과 반복학습을 지양하고 유아가 능동적으로 참여할 수 있는 과정중심의 프로그램 지향 * 예시 : 프로젝트 및 체험·놀이·협동 등 융·복합적 프로그램 지향 																					
<ul style="list-style-type: none"> 전문가 컨설팅 2회 필수 참여 프로그램 개발/실행단계에서 분야별(유아/예술) 전문가 컨설팅 진행(각 1회) 컨설팅 결과에 따른 프로그램 내용 수정 및 보완 반영 필수 																					

교육 프로그램 운영	<ul style="list-style-type: none"> 영·유아 교육기관 모집 및 관리 <ul style="list-style-type: none"> · 지역 내 영·유아 교육기관 대상 프로그램 홍보 및 모집 선정 · 최소 20개 이상 유아시설을 대상으로 교육 프로그램 운영 <ul style="list-style-type: none"> ※ 영·유아기관의 유아 대상 보험 가입 및 안전관리 계획서 지참 의무 ※ 영·유아기관 인솔교사 1인 이상 프로그램 참여 필수 ※ 개인정보활용동의서, 만족도조사, 현장평가 등 관련업무 적극 협조 필수 프로그램 운영 <ul style="list-style-type: none"> · 대상별 총 4회차 이상 교육프로그램 운영(체험형 1회 이상 필수 포함) · 최소 4시수 이상의 프로그램 구성·운영(회차당 최소 1시간 편성) · 한 회차당 유아 15~20명 내외 참여 · 방문형(프로그램 강사진이 유아기관 방문) 수업은 자유롭게 구성 									
기타사항	<ul style="list-style-type: none"> 교육강사 : 문화예술교육사 및 관련 경력자, 현장 예술인 등 전문가로 구성 사례비 기준 <table border="1" style="width: 100%; border-collapse: collapse;"> <thead> <tr> <th style="width: 15%;">구분</th> <th style="width: 35%;">금액(시간당)</th> <th style="width: 50%;">비고</th> </tr> </thead> <tbody> <tr> <td>주강사</td> <td>6만원</td> <td>· 회차당 최대 2시간까지 책정 가능</td> </tr> <tr> <td>보조강사</td> <td>4만원</td> <td>· 캠프, 현장학습은 1일 최대 5시간</td> </tr> </tbody> </table> 대구문화예술교육지원센터 주관 연수, 간담회, 결과공유회 등의 행사 참여 천재지변, 전염병 등 대면교육 불가 시 진흥원과 상의 	구분	금액(시간당)	비고	주강사	6만원	· 회차당 최대 2시간까지 책정 가능	보조강사	4만원	· 캠프, 현장학습은 1일 최대 5시간
구분	금액(시간당)	비고								
주강사	6만원	· 회차당 최대 2시간까지 책정 가능								
보조강사	4만원	· 캠프, 현장학습은 1일 최대 5시간								

※ 제출서류

구분	연번	제출서류	비고
공통제출	1	지원신청서	NCAS 작성
	2	사업자등록증 혹은 고유번호증 사본 1부	-
	3	2024년 운영계획서 1부 ※ 단체(기관) 운영 공간이 아닐 경우, 공간 운영을 위한 시설협약서 첨부(필수)	
	4	유아 문화예술교육활동 증빙자료 1부 (포스터, 리플렛, 언론보도, 기타 제작물 등)	
	5	안전관리계획서 1부	진흥원 양식
	6	교육 운영 협약서 1부 ※ 문화예술교육단체의 경우 문화시설과 업무협약을 통한 컨소시엄 형태로 지원(업무협약 시 단체와 문화시설 공동책임 명기)	
	7	공고문에 첨부된 양식 일체	

※ 심사기준

기준	세부내용	배점
지원사업의 합목적성	<ul style="list-style-type: none"> · 본 지원사업의 취지와 목적, 중요성을 제대로 인지하고 있는가 · 본 지원사업의 취지와 목적에 사업 내용이 부합하는가 	20
사업계획의 실현가능성	<ul style="list-style-type: none"> · 교육환경과 교육과정을 고려하여 창의적 사고 능력 향상에 적합한 교육목표를 수립 하였는가 · 유아문화예술교육 활동을 위해 활용 가능한 공간이 확보되어 있으며 사업실현을 위한 예산이 적정하게 편성되었는가 · 교육강사 섭외 및 대상 모집기준은 적절하게 이뤄졌는가 	30
프로그램의 우수성	<ul style="list-style-type: none"> · 지역의 인적·물적 문화자원을 활용하고 문화시설 특성을 반영하여 교육내용을 제시하였는가 · 교육대상의 수준, 장르 간 연계성, 내용의 독창성 등을 고려하여 프로그램을 구성 하였는가 · 일반 영·유아교육기관의 문화예술교육 내용과 차별화 되었는가 	30
관리능력 및 파급효과	<ul style="list-style-type: none"> · 수행기관의 사업수행에 필요한 관련지식과 운영능력이 적절한가 · 사업 실현을 통해 문화예술교육의 발전과 파급효과 및 예상되는 성과정도가 우수한가 	20

※ 공모 및 심사 계획

접수방법	국가문화예술지원시스템(www.ncas.or.kr)을 통한 온라인 접수
접수기간	1. 26.(금) ~ 2. 13.(화) 18:00까지
심사방식	서류 및 인터뷰 심사(PT, 15분 이내로 구성)

*심사일정 : 2. 26.(월) 예정 / 접수마감 후 시설 대표자(실무자)에게 개별통보
*심사대상 : 문화시설 및 문화예술교육단체 대표(또는 총괄책임자) 중 1인 참석

※ 문의처

대구문화예술진흥원 문화예술교육팀 ☎ 053-430-1284

VI

기타사항

지원신청서 작성요령
공모사업 컨설팅
공모사업 문의



지원신청서 작성요령

※ 국가문화예술지원시스템(www.ncas.or.kr)에서 온라인으로 지원신청

[국가문화예술지원시스템 지원신청 순서]



※ A. 신청개요

- A-1. 지원신청주체**
 - 공식적인 단체명(약칭, 별칭 등은 안 됨), 대표자의 성명과 생년월일을 기재하여 주시기 바랍니다.
 - 신청단체의 공식 연락처(주소 또는 이메일)로 지원심의결과를 통보할 예정이오니 정확히 기재하여 주시기 바랍니다.
 - '사업담당자'란에는 반드시 연락이 가능한 실무담당자를 기재하여 주십시오.

- A-2. 신청사업명**
 - 신청단체가 2024년도에 수행하게 될 구체적인 사업명을 기재하는 란입니다.
*[보기] ○○○과정, ○○○교육 등

- A-3. 사업기간**
 - 신청한 사업이 실제 개최되는 일자부터 끝나는 일자를 기재하는 란입니다.
사업준비기간은 포함되지 않습니다.

- A-4. 신청사업의 주요 사업지역 및 장소**
 - 사업이 수행되는 장소를 기재하는 란입니다. *[보기] ○○○학교 강당, ○○○도서관 등
 - 여러 지역에서 순회 또는 분산 개최되어 장소가 2곳 이상일 경우에는 란이 허락하는 범위 내에서 기재하시거나 '○○○(대표적 장소) 등 ○개처'로 기재하십시오.

- A-5. 총 소요액**
 - 금액은 '원'단위 입니다. 꼭 확인하시기 바랍니다. (예 : 50,000,000원)
 - 신청사업에 소요되는 전체 금액을 기재하는 란입니다. 반드시 C-1 '수입예산' 및 C-2 '지출예산'을 먼저 작성하신 후 기재하시기 바랍니다. 이 A-5 '총 소요액', C-1 '수입예산', C-2 '지출예산'의 금액 합계는 반드시 일치되어야 합니다.

<p>A-6.</p>	<p>지원신청액</p> <ul style="list-style-type: none"> - 금액은 '원'단위 입니다. 지원금액 결정 시 착오가 없도록 꼭 확인하여 주시기 바랍니다. (예 : 30,000,000원) - 총 소요액 중 지원을 받고자 하는 금액을 기재하는 칸입니다. 반드시 C-1 '수입예산' 및 C-2 '지출예산'을 먼저 작성하신 후 기재하시기 바랍니다. 이 A-6 '신청액'은 C-1 '수입예산'의 대구문화예술진흥원에 신청하는 보조금과 C-2 '지출예산'의 지원 신청액의 합계는 반드시 일치되어야 합니다. - 각 지원유형별 지원액 책정 기준을 참고하시어 지원 신청액을 기입하시기 바랍니다.
<p>A-7.</p>	<p>신청사업의 심의 분야</p> <ul style="list-style-type: none"> - 해당되는 신청사업의 분야와 세부분야 항목을 표시하십시오.
<p>A-8.</p>	<p>신청사업의 유형</p> <ul style="list-style-type: none"> - 해당되는 신청사업의 유형을 표시하십시오.
<p>A-9.</p>	<p>대구문화예술진흥원의 공모사업명</p> <ul style="list-style-type: none"> - 신청하는 사업과 동일한지 확인하십시오.
<p>A-10.</p>	<p>첨부서류 및 자료 목록</p> <ul style="list-style-type: none"> - 지원신청서 이외의 첨부파일로 추가한 목록입니다. 첨부자료는 파일 형태로 첨부하시는 것을 원칙으로 합니다. 지원신청안내의 제출서류 및 자료를 참고하시기 바랍니다. - 각 사업별로 필수 제출 자료의 경우 별도로 제출하셔야 합니다.(해당사업 안내문 참조 요망)
<p>A-11.</p>	<p>기타 특이사항</p> <ul style="list-style-type: none"> - 대구문화예술진흥원에서 기재하는 란으로, 공란으로 비워 두시기 바랍니다.

※ **B. 사업운영계획**

<p>B-1.</p>	<p>사업목적 및 기획의도</p> <ul style="list-style-type: none"> - 신청사업을 기획하게 된 명확한 목적과 그 기획의도를, 신청사업 목적과 어떻게 부합되는지를 중심으로 설명하는 란입니다. - 대구문화예술진흥원이 기금지원을 통해 달성하고자 하는 지원목표는 기금지원을 받는 각각의 사업들을 통해서 달성될 수 있다는 점에서 각각의 신청사업이 달성하고자 하는 목적·성과·기대효과는 기금 지원 여부를 판단함에 있어 가장 중요한 심의기준이 됩니다. - 사업안내문의 사업개요를 주의 깊게 확인하시기 바랍니다.
<p>B-2.</p>	<p>세부사업내용</p> <ul style="list-style-type: none"> - 반드시 아래를 참고하시어 가능한 한 모든 사항을 기재하시기 바랍니다. - 사업내용은 기존의 자료 등을 별첨하거나 따로 작성하여 뒤에 붙이지 마시고, 신청서 양식 내에 다 들어갈 수 있도록 집약하여 작성하시기 바랍니다. - 사업안내문의 '심의기준'과 '세부평가내용'에서 요구하고 있는 사항을 고려하여 작성하여 주시고, 사업운영계획서 첨부 자료를 요약한 핵심적인 내용으로 압축해서 기재하여 주시기 바랍니다. * 주요 기재내용 및 작성 시 고려사항 - 프로그램 주요 참여자 및 그 역할과 주최·주관·후원·협찬 등 공동사업자가 있을 경우 반드시 기재하여 주시기 바랍니다. - 전년도 사업과의 차별성, 전년도 사업이 해당분야 발전에 끼친 기여도와 파급효과를 중점 심의할 예정이오니 객관적 자료와 함께 충분히 밝혀 주시기 바랍니다. - 프로그램명, 주제, 교육비, 교육대상 범위 등을 기재하여 주시기 바랍니다. <ul style="list-style-type: none"> ※ 사업 참여자 명단은 붙임자료를 활용하여 작성한 뒤 첨부자료에 파일 첨부 - 세부내용(참가자, 교육회수 등)이 소정 절차를 거쳐 확정되었는지, 요청만 하고 협의중에 있는지, 아니면 단순한 계획인지를 반드시 밝혀 주십시오. 지원신청시의 계획과 실제 사업내용 간에 변경이 있을 경우, 지원대상 선정의 결정적 요인이 되었던 내용이 변경된다면 지원결정이 취소될 수 있음을 유념하시기 바랍니다.
<p>B-3.</p>	<p>사업 홍보계획</p> <ul style="list-style-type: none"> - 신청사업에 대한 홍보 계획을 작성하는 란입니다. 사업을 알리고 관객을 어떻게 모을 것인지 등에 관해 홍보기간, 대상, 방법(온라인, 오프라인 포함) 등을 상세하게 기술하여 주시기 바랍니다.

※ C. 사업예산

C-1. 수입예산

- 수입예산은 사업을 통해 발생하는 수입과 외부의 자원 조달(공공재원, 민간재원) 그리고 자체부담금 등 예상되는 수입을 적는 란입니다.
- '공공재원' 중 '대구문화예술진흥원에 신청하는 보조금'은 신청단체가 신청사업의 수행을 위해 필요로 하는 보조금 금액을 의미하는 것으로서, 그 금액은 A-6 '지원신청액'과 반드시 일치되어야 합니다.
- '국고보조금(문화체육관광부 및 소속기관)'은 문화체육관광부, 문화체육관광부의 소속기관(국립극장, 문화재청, 국립국악원 등 국가기관)으로부터 보조를 받는 금액을 적어 주시기 바라며, 확정 여부(확정된 경우 해당 항목에 '확정'이라고 명기)를 명기해 주시기 바랍니다. 문화체육관광부의 산하단체(국가기관이 아닌 공공기관)와 문화체육관광부가 아닌 타 중앙부처의 보조금은 '기타 국고 및 공공기관 지원금'에 적어주십시오.
- 지자체 보조금은 지방자치단체로부터, 해외기관 및 단체 지원금은 해외에서 받는 재원을 말합니다.
- '민간재원' 중 기업 협찬 후원금은 기업으로부터, 개인 기부금은 독지가로부터 받는 재원을 말합니다.
- '자체부담경비'는 신청단체가 신청사업의 수행을 위해 투여할 수 있는 자체 자금을 의미하는 것으로서, 지원신청시의 예정 금액과 실제 사업 수행시의 자체자금 부담액 간에 중대한 차이가 있을 경우 지원대상으로 선정되더라도 지원 결정이 취소될 수 있습니다.
- 재정자립도는 사업수입과 자체부담경비를 수입예산 총액으로 나눈 비율입니다. (자동계산됨)

C-2. 지출예산

- 사업수행에 소요되는 전체 지출규모와 그 중 대구문화예술진흥원으로부터 지원을 받고자 하는 지원 신청액을 기재하는 란입니다.
- 문화예술교육 보조금은 예술교육에 소요되는 직접경비 지원을 원칙으로 합니다. 단체 경상비, 자산취득비, 기타 행정비용(통신·소모품비) 등 사업과 직접적인 관련이 없는 경상비 성격의 예산은 지원하지 않음을 원칙으로 합니다.
- 추측에 의한 산출 및 과다 책정 등은 소요예산의 적정성과 타당성 측면에서 지원심의 시 낮은 점수를 받게 됩니다.
- 표 오른쪽 칸의 '지원신청액'은 항목별 지출예산 중 대구문화예술진흥원 보조금에서 총당하고자 하는 금액을 기재하시기 바랍니다. 예를 들어 강의사례비 지출예산이 2,000만원, 교육기자재 임차비 지출예산이 1,000만원, 인쇄홍보물 제작비 등 지출이 1,000만원 등 총 4,000만원이 지출예산이고 보조금 지원신청액이 3,000만원일 경우, 어느 항목에 보조금 3,000만원을 사용할 것인지를 표시합니다. 항목의 선택은 자유이나 경상비로는 쓰실 수 없습니다. 위 예에서는 강의사례비에 2,000만원을 모두 사용해도 되며, 각각의 항목에 나누어 사용해도 됩니다. 표 오른쪽 칸의 '지원신청액'의 합계와 A-6 '지원 신청액' 및 C-1 '대구문화예술진흥원에 신청하는 보조금 지원금' 액수는 반드시 일치되어야 합니다.
- C-1 '수입예산'의 합계와 D-1 '지출예산'의 합계는 반드시 일치되어야 합니다.

※ D. 사업성과(예측)

D-1. 기대되는 사업성과 및 해당분야 발전에의 기여도와 파급효과

- 신청하신 사업이 실행될 경우, 기대되는 주요 성과 및 해당분야 발전에의 기여도, 파급효과 등을 기재하여 주십시오(신청단체의 발전적 운영을 위해 기대되는 성과, 해당분야의 활성화 및 교육프로그램 개발 및 보급에 대한 기여 내용 등).

D-2. 일자리 창출성과

- 신청하신 사업이 실행될 경우 기대되는 일자리 창출성과를 작성해 주십시오.

D-3. 계량적인 결과 예측

- 이 부분은 계량적인 사업결과를 기재하는 것으로서 반드시 해당 사항은 모두 기재하여 주시기 바랍니다.

※ E. 첨부파일

- E-1. - 사업별 해당 증빙자료 반드시 업로드

※ F. 저장 및 최종제출

F-1. 저장

- 지원신청서를 작성하는 동안 상단의 '저장'을 누르면 작성한 내용이 사라지지 않고 다음에 다시 로그인하면 이어서 작성할 수 있습니다.

F-2. 최종제출

- 첨부파일 첨부까지 모두 완료한 후 상단의 '최종제출'을 누르면 지원신청서가 온라인으로 자동 제출됩니다.
- 단, 최종제출은 사업별 신청접수기간의 마감시간(18시) 이전까지만 가능합니다.

F-3. 제출회수

- 사업별 신청접수기간이 마감되기 전에는 최종제출을 한 후에도 상단의 '제출회수' 버튼을 눌러 지원신청서를 수정할 수 있습니다.
- 단, 회수한 지원신청서는 반드시 사업별 신청접수기간의 마감시간(18시)이전까지 다시 '최종제출'해야 접수가 완료됩니다.

공모사업 컨설팅*

2024년도 문화예술교육 지원사업 신청안내를 위한 컨설팅을 진행하오니 도움이 필요한 문화예술교육단체(기관)들의 신청 바랍니다.

* 운영기간

- 1. 26.(금) ~ 2. 7.(수) 18:00까지

* 신청방법

- 대구문화예술진흥원 및 대구문화예술교육지원센터 홈페이지 공고문 내 컨설팅 신청서를 다운받아 작성 후 이메일(dgarte@dgfc.or.kr) 접수

* 진행방법

- 신청서 문의내용을 토대로 사업 담당자와 유선, 이메일로 진행



공모사업 문의*

사업명	담당자 이름, 연락처	이메일 주소
꿈다락 주말학교	노지향 과장 T.430-1274	dgarte@dgfc.or.kr
지역특성화 문화예술교육	박명현 팀장 T.430-1280	
찾아가는 예술교육	박은선 과장 T.430-1284	
유아 문화예술교육	박은선 과장 T.430-1284	

